

POLICY FÖR
ANSVARSFULLA
INVESTERINGAR

 MANDATUM

INNEHÅLL

Mål och utgångspunkter för ansvarsfulla investeringar	3
1. Förbindelse att iaktta en ansvarsfull investeringsverksamhet	4
1.1 Klimatstrategi	6
1.2 Biologisk mångfald	6
1.3 Socialt ansvar	7
1.4 God bolagsstyrning och ansvarsfull ägarpraxis	7
2. Organisation och ansvar	8
3. Integrering av praxis gällande huvudsakliga negativa konsekvenser och aktivt ägarskap	9
3.1. Beaktande av huvudsakliga negativa konsekvenser	9
3.2 Aktivt ägarskap och ansvarsfull ägarpraxis	9
4. Tillämpning av ansvarsfulla investeringar och policyer för hållbarhetsrisker	10
4.1 Tillämpning inom direkta aktie- och ränteinvesteringar	10
4.1.1 Känsliga affärsområden	10
4.1.2 Övervakning av exponering för fossila bränslen	11
4.1.3 Trafikljusmodell för hållbarhet	12
4.1.4 Konsultativ kapitalförvaltning	12
4.2 Tillämpning inom fondinvesteringar, utlokaliserad kapitalförvaltning och övriga tillgångsslag	13
4.2.1 Övervakning och bedömning av investeringar i alternativa ränte- och kapitalfonder samt fastighetsfonder	14
4.3 Tillämpning i direkta fastighetsinvesteringar	15
4.4 Tillämpning i direkta kapitalinvesteringar	15

Godkänd i december 2024.

Policy för ansvarsfulla investeringar

Mål och utgångspunkter för ansvarsfulla investeringar

I detta dokument beskrivs policyer och riktlinjer för ansvarsfulla investeringar inom Mandatum-koncernen (Mandatum Abp och dess dotterbolag, härnäst tillsammans Mandatum).

Mandatums strategi, verksamhetsmiljö och värderingar formar koncernens tillvägagångssätt när det gäller ansvarsfulla investeringar. Mandatum Abp har förbundit sig till FN:s Global Compact och initiativet Net Zero Asset Managers (NZAM), medan Mandatum Asset Management Ab (MAM) följer FN:s principer för ansvarsfulla investeringar (UN PRI). Tillsammans ger dessa ramverk, som är i linje med FN:s mål för hållbar utveckling, en grund för att åtgärda viktiga hållbarhetsfaktorer som är relevanta inom investeringsverksamhet.

Viktiga strategiska prioriteringar är bland annat att investera i enlighet med Parisavtalet, arbeta för att uppnå utsläppsminskning mål och integrera hänsyn till biodiversitetsfrågor i investeringsprocessen. Att identifiera och förstå klimat- och miljörisker i samband med investeringar är av yttersta vikt för en ansvarsfull investeringsverksamhet. Mandatum strävar efter att uppnå nettonollutsläpp i samtliga investeringar senast 2050, eftersom den största delen av Mandatums klimat- och miljöpåverkan beror på investeringsverksamheten.

Framgångsrika investeringar är en central del av Mandatums strategi, med fokus på att tillgodose kundernas intressen samtidigt som bästa möjliga avkastning uppnås med en godtagbar risknivå. Bolaget anser att de aktörer som tillämpar ansvarsfulla verksamhetsmetoder tenderar att prestera bättre. Därför ingår ESG-faktorer (miljö, socialt ansvar och bolagsstyrning) i Mandatums övergripande utvärdering av investeringsmöjligheter, så att bolaget kan fatta välgrundade beslut i linje med sina långsiktiga hållbarhets- och riskhanteringsmål.

Policyn för ansvarsfulla investeringar styr tillämpningen av ansvarsfulla investeringar inom olika tillgångsslag. Mandatum förutsätter att dess investeringsobjekt agerar ansvarsfullt, och investeringar görs endast i sådana objekt som uppfyller de fastställda kriterierna. Mandatum är en aktiv ägare som verkar för att påverka investeringsobjektens hållbarhetspraxis genom att föra dialog med företagsledningarna, rösta samt delta i insatser för påverkan via samarbete med andra investerare.

Mandatum har som mål att identifiera och minska investeringsobjektens skadliga effekter med avseende på miljö, klimat, samhälle, medarbetare, respekt för mänskliga rättigheter samt förebyggande av korruption och mutor ("hållbarhetsfaktorer"). Hållbarhetsfaktorer och tillhörande hållbarhetsrisker beaktas ihop med finansiella aspekter när investeringsbeslut fattas.

Policyn för ansvarsfulla investeringar är bindande för Mandatums medarbetare, och den styr portföljförvaltarens och andra investerarens beaktande av hållbarhetsfaktorer och -risker i investeringsverksamheten. Policyn godkänns årligen av styrelserna i Mandatum Abp, MAM, Mandatum AM AIFM Ab, Mandatum Fund Management S.A. och Mandatum Livförsäkringsaktiebolag (Mandatum Life). MAM:s, MAM AIFM:s, Mandatum Fund Management S.A.'s och Mandatum Lifes ledningsgrupper ansvarar för att policyn tillämpas i respektive bolag inom Mandatumkoncernen. Ett särskilt ESG-team ansvarar för att övervaka att policyn för ansvarsfulla investeringar efterlevs samt hjälper investeringsfunktionerna i frågor som rör ansvarsfulla investeringar. Policyn revideras och uppdateras årligen och den finns tillgänglig på engelska, finska och svenska. Om det förekommer skillnader mellan språkversionerna har den engelska versionen företräde.

Denna policy fastställer miniminivån för åtgärderna för att mildra hållbarhetsrisker och negativa hållbarhetseffekter. Policyn tillämpas inte på investeringarna och innehaven i Mandatum Abp:s egen balansräkning. Andra regler och påverkansprocesser kan tillämpas på vissa produkter eller portföljer i enlighet med lagstadgade krav gällande hållbarhetsrelaterade upplysningar.

Genomförande av ansvarsfulla investeringar

För att genomföra ansvarsfulla investeringar tillämpar Mandatum en mångfacetterad strategi som inbegriper olika verktyg för olika tillgångsslag. Hållbarhet har integrerats i processen för investeringsanalys för att säkerställa att ESG-faktorer (miljö, socialt ansvar och bolagsstyrning) beaktas omsorgsfullt.

Negativ screening och exkluderingskriterier används för att identifiera känsliga branscher som har större hållbarhetsrisker och vars hållbarhetseffekter bedöms vara skadligare än andra branschers.

Sådana branscher är bland annat kontroversiella vapen, tobak, vuxenunderhållning, hasardspel, militär utrustning, kol och olja. De detaljerade exkluderingskriterierna anges i tabell 4 i denna policy.

Screening genomförs också baserat på ESG-betyg, normbaserad undersökning och tillämplig sanktionslagstiftning. ESG-betyget beskriver ESG-risken som förknippas med ett företag. Målet är att bedöma hållbarhetsriskernas potentiella effekt på företagets värde. Betyget är en tvådimensionell väsentlighetsmätare som granskar både omfattningen av de hållbarhetsrisker som företaget är exponerat för och nivån för företagets hantering av hållbarhetsriskerna. Genom normbaserad undersökning övervakas investeringarna med avseende på internationella normer och standarder så som de fastställs i internationella konventioner. För att säkerställa efterlevnad av kraven i sanktionslagstiftningen granskar Mandatum sin investeringsportfölj och relevanta motparter mot gällande sanktionslistor både före investeringsbeslut och på löpande basis.

Dessutom betonas aktivt ägarskap, vilket inbegriper fortlöpande samarbete med företagsledningen för att upprätthålla en dialog angående hållbarhetspraxis och för att förespråka utökade insatser inom ESG-frågor. Sådana påverkansåtgärder utgörs av röstning vid bolagsstämmor, pooled engagement-samarbete med andra investerare samt direkt dialog med investeringsbolag. Inom alternativa investeringar, såsom alternativa ränteinvesteringar och fastighetsinvesteringar av fondtyp, genomförs påverkansåtgärderna i form av direkt dialog med fondförvaltarna. Påverkansåtgärderna följer MAM:s påverkansprinciper, som finns publicerade på MAM:s webbplats.

Inom likvida investeringar är bevakningen fortlöpande. För alternativa investeringar ligger fokus för hållbarhetsbedömningen huvudsakligen på en analys som genomförs i samband med investeringen. Dessa investeringar omfattas dock också av ordinarie hållbarhetsövervakning. Hållbarhetsaspekter utvärderas utifrån ett antal olika kriterier som varierar beroende på typen av investering (för ytterligare detaljer se avsnitten 4.1, 4.2, 4.3 och 4.4). Dessa kriterier har också införlivats i due diligence-processen som föregår varje investering.

	Direkta aktieinvesteringar	Direkta ränteinvesteringar	Alternativa investeringar	Fondinvesteringar
Hållbarhetsanalys integrerad i investeringsanalysen	✓	✓	✓	✓
Negativ screening	✓	✓	✓	✓
Normbaserad screening	✓	✓		
Aktivt ägarskap	✓			
Påverkan via samarbete	✓	✓	✓	✓

Tabell 1. Sammanfattning av metoderna för genomförande av ansvarsfulla investeringar efter tillgångsslag i Mandatums egna strategier.

1. Förbindelse att iaktta en ansvarsfull investeringsverksamhet

Mandatum förbinder sig till att främja hållbarhetsprinciperna i utvecklingen av sin verksamhet.

Mandatum har förbundit sig till **FN:s Global Compact**. Enligt de tio principerna i Global Compact ska Mandatums verksamhet åtminstone uppfylla grundläggande krav gällande mänskliga rättigheter, arbetsrätt, miljö och förebyggande av korruption. Dessa principer tillämpas också på investeringsprocesserna.

MAM har undertecknat **FN:s principer för ansvarsfulla investeringar (UN PRI)**. De sex UN PRI-principerna binder Mandatum att

- införliva hållbarhetsfaktorer i processerna för investeringsanalyser och investeringsbeslut
- vara en aktiv ägare och införliva hållbarhetsfaktorer i sin ägarstyrning

- uppmuntra investeringsobjekten till tillräcklig rapportering om hållbarhetsfrågor
- främja godtagandet och införandet av principerna för ansvarsfulla investeringar i investeringsbranschen
- samarbeta med andra investerare för att främja tillämpningen av principerna för ansvarsfulla investeringar
- rapportera om åtgärder och framsteg i tillämpningen av principerna för ansvarsfulla investeringar.


Beaktandet av klimatförändringen och effektiv hantering av klimatrisker är ett av insatsområdena i Mandatums investeringsverksamhet. Mandatum stödjer **Parisavtalet** om klimatförändringen.

Mandatum har förbundit sig till att stödja målet om nettonollutsläpp av växthusgaser inom sina investeringar senast 2050, i linje med Parisavtalet, vars mål är att begränsa den globala temperaturökningen till +1,5 °C. Mandatum har gått med i det internationella initiativet **Net Zero Asset Managers (NZAM)**. En del av detta åtagande är att Mandatum ställer upp delmål för sina utsläppsminskningar och tar fram en konkret plan för att uppnå dem.

Mandatum strävar också efter att främja hållbarhetsrelaterade frågor och införandet av UN PRI-principerna i investeringsbranschen genom samarbete med organisationer och stiftelser, bland annat med **Finsif (Finland's Sustainable Investment Forum)**, **FVCA (Finnish Venture Capital Association)** och **GRESB**.

Mandatum följer noga utvecklingen av Europeiska unionens lagstiftningsprojekt inom hållbar finansiering och beaktar i synnerhet ramen för hållbara investeringar (**EU:s taxonomi**) och förordningen om hållbarhetsrelaterade upplysningar som ska lämnas inom den finansiella tjänstesektorn (**SFDR**) i sin investeringsverksamhet.

Mandatum erkänner vikten av att tillämpa **FN:s globala mål för hållbar utveckling (SDG)** som ett verktyg för att styra investeringsprocessen. Mandatumkoncernen har fastställt följande SDG-mål som mest relevanta för sin verksamhet. Mandatums portföljförvaltning strävar efter att bidra positivt till dessa mål (beskrivs mer i detalj i tabell 2).

SDG	Beskrivning
 <p>3 GOOD HEALTH AND WELL-BEING</p>	<ul style="list-style-type: none"> • För en hållbar utveckling är det viktigt att säkerställa hälsosamma liv och främja välbefinnande i alla åldrar. Fler ansträngningar behövs för att lösa olika befintliga och framväxande hälsoproblem genom till exempel effektiv finansiering av hälsosystem. • Mandatum investerar i företag som bidrar positivt till hälsa och välbefinnande samt strävar efter att mildra de negativa effekter som investeringarna kan ha genom att övervaka negativa effekter och från fall till fall kontakta företag som utgör investeringsobjekt.
 <p>8 DECENT WORK AND ECONOMIC GROWTH</p>	<ul style="list-style-type: none"> • År 2020 stagnerade eller minskade inkomsten per capita i ett av fem länder. Den globala pandemin har medfört nya olägenheter i människors liv och äventyrat den globala ekonomin. • Mandatum bidrar till anständiga arbetsvillkor och skapar ekonomisk tillväxt genom att investera i bland annat tillväxtföretag samt stödja deras utveckling som hållbara och lönsamma företag. Arbetsförhållandena i de företag som investeras i följs upp regelbundet, och företagen kontaktas från fall till fall.
 <p>13 CLIMATE ACTION</p>	<ul style="list-style-type: none"> • Om nuvarande sammansättning och mängd av växthusgasutsläpp fortsätter på samma nivå kommer ökningen av den globala temperaturen sannolikt att överstiga 1,5 grader i slutet av detta århundrade (jämfört med 1850–1900). Om åtgärder inte vidtas för att minska växthusgasutsläppen och förlusten av biologisk mångfald, kommer extrema väderförhållanden, höjning av havsnivån och andra naturkatastrofer att bli allt vanligare och mer oförutsägbara. • Mandatum har identifierat klimatåtgärder som ett av sina viktigaste fokusområden. Med ökande efterfrågan på exaktare klimatuppgifter och lagstiftning som kräver ökad tillgång till klimatrelaterade uppgifter fortsätter Mandatum att rapportera om sina investeringsprodukters klimatpåverkan.

Tabell 2. FN:s mål för hållbar utveckling och beskrivningar.

Källa: <https://www.un.org/sustainabledevelopment/sustainable-development-goals/>

1.1 Klimatstrategi

Mandaturn har identifierat bekämpning av och anpassning till klimatförändringen som ett av sina viktigaste fokusområden. Mandaturn förbinder sig att skydda miljön och bekämpa klimatförändringen och understöder **Parisavtalet**.

Mandaturn följer principen om dubbel väsentlighet i sin klimatstrategi. Dubbel väsentlighet beaktar både klimatriskernas inverkan på ett företag som utgör investeringsobjekt samt företagets inverkan på hållbarhetsfaktorer.

Mandaturns mål är utfasning av kol (dvs. företag som får mer än 5 % av sina intäkter från kol) ur investeringsportföljen för direkta aktie- och ränteinvesteringar fram till 2030 samt utfasning av olja (dvs. företag som får mer än 5 % av sina intäkter från olja) fram till 2040. Framöver kommer Mandaturn att fastställa utsläppsminskningmål för sina investeringar i enlighet med initiativet **Net Zero Asset Managers** (NZAM).

Utvärdering av omställningsbolag

En avgörande del i Mandaturns hållbarhetsstrategi är användningen av kapital för att driva på förändring. Mandaturn har åtagit sig att minska sina investeringars klimatavtryck och riskerna kopplade till verksamhet inom fossila bränslen, men är samtidigt medveten om att omställningen också måste genomföras inom branscher och företag som för närvarande har en betydande negativ miljöpåverkan.

Mandaturn tillämpar negativ screening, mer specifikt exkluderingsgränser, på företag som får sina intäkter från fossilbränsleverksamhet. De tillämpade exkluderingsgränserna beskrivs i tabell 4. Undantag kan beviljas bolag som har en tydlig omställningsplan, som utvärderas enligt interna kriterier. Den ansvariga portföljförvaltaren förbereder en sammanställning av det granskade bolaget och redogör för skälen varför det ska betraktas som ett omställningsbolag. Sammanställningen granskas av ESG-teamet, vars bedömning tas i beaktande när det slutliga beslutet fattas av investeringsdirektören (CIO). För investeringsprodukter som gör hållbara investeringar och som omfattas av upplysningskraven i artikel 9 i SFDR är det strikt förbjudet att investera i företag som får intäkter från fossilbränslesektorn.

Naturgas anses vara av avgörande betydelse för att minska utsläpp under omställningsperioden och omfattas därför inte av utfasningsmål eller exkluderingsgränser för närvarande. Mandaturn övervakar ständigt utvecklingen och omprövar regelbundet sin ställning till naturgas.

Mandaturn har som mål att bidra till klimatlösningar genom att investera i företag som främjar bekämpning av och anpassning till klimatförändringen eller som har en positiv miljöpåverkan på annat sätt. Mandaturn stöder omställningen också genom investeringar i omställningsbolag – bolag med trovärdiga planer på att ställa om sina affärsmodeller från användning av fossila bränslen till en modell som är förenlig med hållbar ekonomi och målen i Parisavtalet.

Koldioxidavtryck

Mandaturn fortsätter att rapportera koldioxidavtrycket för sina direkta aktie- och ränteinvesteringsprodukter samt minskar koldioxidintensiteten för sina investeringar på sikt. Tillämpliga investeringsprodukters koldioxidavtryck beräknas årligen och bevakas separat för varje tillämplig placeringskorg eller fond. Portföljförvaltaren för varje placeringskorg, fond eller tillgångsslag ansvarar för effektiv hantering av hållbarhetsriskerna för sina investeringsobjekt i enlighet med Mandaturns åtaganden och tillämpliga SFDR-upplysningskrav för produkten.

1.2 Biologisk mångfald

Frågor om biologisk mångfald har fått ökad betydelse parallellt med klimatfrågorna, i och med deras sammankopplade påverkan på varandra. Mandaturn ser den pågående utvecklingen inom bedömning av påverkan på biologisk mångfald och avser att följa framväxande riktlinjer och praxis för branschen. Dessutom är effektiva metoder för att bedöma investeringars påverkan på och beroenden av biologisk mångfald aktivt framtagna.

Som en del av utvärdering och screening av direkta aktie- och ränteinvesteringar bedömer Mandatum påverkan på biologisk mångfald genom brott mot globala normer och standarder som inkluderar negativ påverkan på biologisk mångfald. Beroende på hur allvarligt brottet är och på dess karaktär och omfattning kan åtgärderna vara antingen direkt dialog med företagsledningen, påverkan via samarbete eller som sista utväg avyttring av investeringen, om det berörda företaget inte reagerar på påverkansåtgärderna och inte vidtar åtgärder för att förhindra missbruket eller brottet inom en rimlig tid.

Vid investering i alternativa ränte- och kapitalfonder samt fastighetsfonder inom ramen för Mandatums egna strategier måste fondförvaltare fylla i ESG-enkäten, som används för att undersöka hur förvaltaren beaktar frågor om biologisk mångfald. Enkäten uppdateras årligen, och fondförvaltarna utvärderas med avseende på hur väl de bedömer och förvaltarfrågor om biologisk mångfald i fonden.

1.3 Socialt ansvar

Mandatum integrerar socialt ansvar i sina investeringsprocesser genom att säkerställa att de följer internationella normer, bevaka känsliga affärsområden och vidta åtgärder med avseende på branscher med förhöjda hållbarhetsrisker. Investeringar utvärderas för att se att de uppfyller standarder bland annat gällande mänskliga rättigheter och klimatavtal. Om problem upptäcks vidtas åtgärder baserat på problemens allvarlighetsgrad. Mandatum tillämpar strikta screeningkriterier på känsliga sektorer, bedömer sina investeringspartners hållbarhetspraxis och ger företräde åt de som följer ansvarsfulla investeringsprinciper.

Mandatum beaktar ESG-frågor i alla investeringsprocesser, inklusive due diligence, kontinuerlig övervakning och påverkan via samarbete med investeringsobjekt eller externa fondförvaltare. Centrala teman är bland annat miljöpåverkan, förbättrade sociala resultat och stark bolagsstyrning. Mandatum strävar efter att ständigt förbättra sig genom att ställa upp tydliga mål, följa upp framsteg och främja hållbara verksamhetsmetoder i hela sin investeringsportfölj. Mandatums sätt att tillämpa principer om socialt ansvar beskrivs närmare i kapitel 4.1 *Tillämpning inom direkta aktie- och ränteinvesteringar*.

Genomförande av ansvarsfull skattepraxis

Mandatum har förbundit sig att agera i enlighet med tillämplig skattelagstiftning och söker inte att tillämpa åtgärder vars syfte är att tillskansa bolaget skattefordelar som strider mot lagstiftningens ändamål och syfte, snarare än att främja bolagets operativa mål.

Mandatum har dessutom förbundit sig att inte på ett konstlat sätt överföra inkomstkapital till lågskatteländer.

Mandatum redovisar årligen sin skattepliktiga inkomst till skattemyndigheterna och strävar efter att säkerställa att skatterna betalas i god tid och till rätt belopp.

Mandatum följer noga utvecklingen och förändringen av internationella skatteregelverk (såsom OECD:s regelverk BEPS) samt utvecklingen av standarder och rekommendationer gällande ansvarsfull skatteredovisning.

1.4 God bolagsstyrning och ansvarsfull ägarpraxis

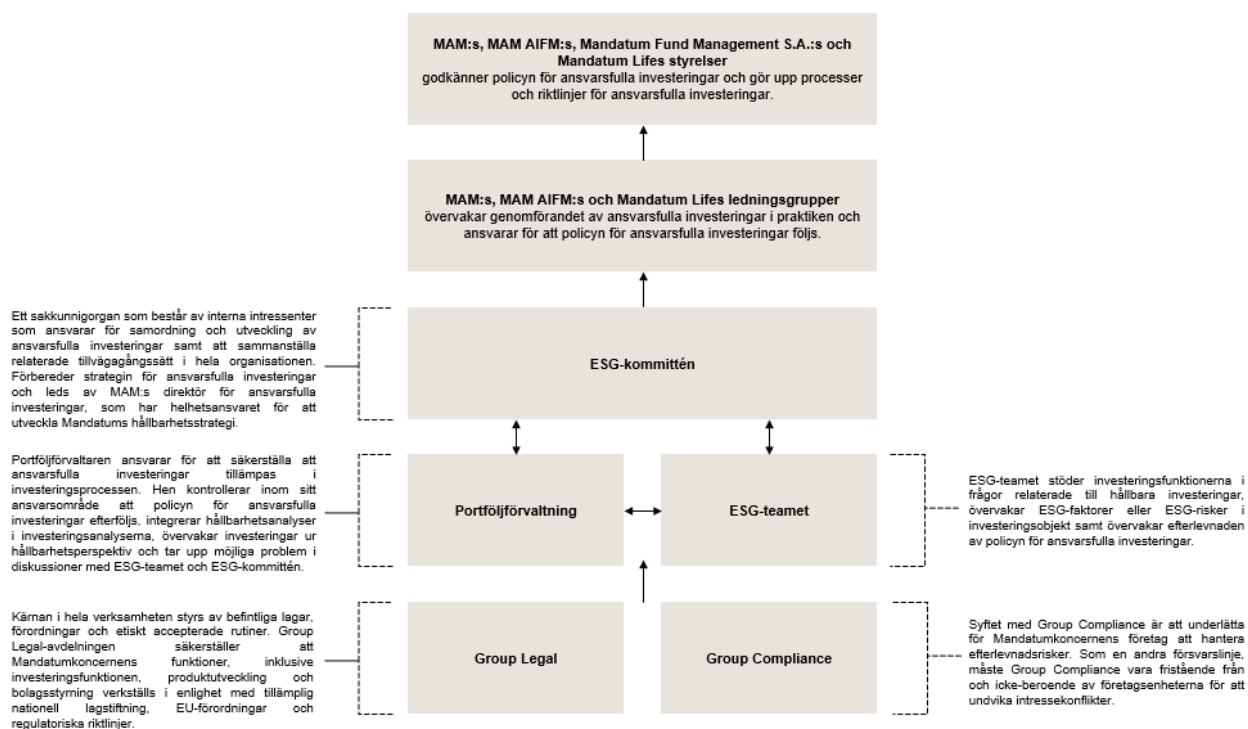
Mandatum integrerar hänsyn till hållbarhetsrisker, i synnerhet klimatrelaterade risker, i all påverkansverksamhet i samarbete med investeringsobjekt, för att säkerställa att dessa faktorer ingår i företagens egna strategier. Påverkan via samarbete tillämpas selektivt, baserat på sådana kriterier som väsentlighet, investeringens storlek och geografiska läge, och har som mål att undvika intressekonflikter. Portföljförvaltare har en direkt dialog med företagsledare i form av möten och besök, både proaktivt och reaktivt, och utövar inflytande som aktieägare genom att rösta vid bolagsstämmor. Vid behov styrs besluten av ESG-teamet och investeringsdirektören. Röstningen genomförs genom att delta i bolagsstämman antingen personligen eller via ombud, beroende på var stämman äger rum. Därutöver använder Mandatum sig av pooled engagement-samarbete med andra investerare för att åtgärda viktiga frågor reaktivt, följa upp framsteg och eskalera eller minska investeringarna om påverkansåtgärderna misslyckas. I och med att Mandatum har undertecknat UN PRI rapporterar Mandatum årligen om sina processer för ansvarsfulla investeringar och koldioxidavtrycket för sina investeringsprodukter samt kommunicerar till kunderna om hållbarhetsarbetet, i den mån detta är möjligt inom gränserna för tillgängliga data och confidentialiteten.

2. Organisation och ansvar

Mandatum har sammanställt ett särskilt ESG-team för hållbarhetsfrågor vars främsta uppgift är att understödja investeringsfunktioner i frågor som rör ansvarsfulla investeringar. Detta team övervakar också att policyn för ansvarsfulla investeringar följs och stöder portföljhanteringen vid behov. Dessutom har Mandatum utsett en chef för ansvarsfulla investeringar, som har helhetsansvaret för att samordna initiativ för ansvarsfulla investeringar i hela organisationen.

Alla investerare inom Mandatum måste ta hänsyn till hållbarhetsfaktorer när de väljer och bevakar investeringsmöjligheter. Portföljförvaltare och analytiker har unika förutsättningar för att förstå hållbarhetsaspekterna hos de bolag och affärspartner som de bevakar, vilket gör att de kan föra en konstruktiv dialog med ledningen och få inflytande i relevanta frågor. När portföljförvaltare och analytiker bevakar investeringsmarknaden bedömer de också hur hållbarhetsfrågor integreras i kommunikationen till investerare och utbudet av investeringsprodukter.

Mandatum fokuserar även på att sprida kunskap och öka medvetenheten om ansvarsfulla investeringar bland sina medarbetare. MAM har utsett ESG-representanter inom varje tillgångslag-funktion i syfte att öka kunskapen om ESG bland portföljförvaltarna och ytterligare införliva ESG-frågor i investeringsprocessen. Regelbunden utbildning, särskilt för portföljförvaltare och andra investerare, kombinerat med kontinuerlig övervakning av ESG-frågor, är avgörande för att identifiera väsentliga hållbarhetsfaktorer och hållbarhetsrisker. Utbildning gör det möjligt att bättre integrera hållbarhetsrisker och hållbarhetsfaktorer i investeringsprocessen och fatta bättre investeringsbeslut. Interna utbildningar hålls regelbundet av ESG-teamet och Mandatum uppmuntrar och stödjer sina medarbetare i att delta i externa utbildningar (till exempel seminarier, workshoppar).



Tabell 3. Ansvars- och uppgiftsfördelning inom ansvarsfulla investeringar.

3. Integrering av praxis gällande huvudsakliga negativa konsekvenser och aktivt ägarskap

3.1. Beaktande av huvudsakliga negativa konsekvenser

Mandatum integrerar huvudsakliga negativa konsekvenser i produkter som främjar miljörelaterade eller sociala egenskaper (artikel 8) eller som kategoriseras som hållbara investeringar (artikel 9), beroende på tillgång till och kvalitet på data.

För artikel 8-produkter varierar specifika indikatorer för huvudsakliga negativa konsekvenser beroende på tillgångsslag samt produktstrategi, och dessa indikatorer beskrivs i de produktspecifika upplysningarna som lämnas innan avtal ingås samt upplysningarna som lämnas periodvis.

För artikel 9-produkter beaktar Mandatum alla obligatoriska indikatorer samt två ytterligare indikatorer – en för klimat- och miljöfrågor och en för sociala faktorer, inklusive mänskliga rättigheter och korruptionsbekämpning.

Både artikel 8- och 9-produkter uppfyller tillämpliga restriktioner och striktare krav på upplysning om hållbarhet. Därutöver strävar Mandatum efter att säkerställa att investeringsbolag och externa fondförvaltare tillämpar praxis för god bolagsstyrning i enlighet med SFDR. Denna policy fastställer miniminivån för åtgärderna för att mildra hållbarhetsrisker och negativa hållbarhetseffekter. Striktare regler och påverkansprocesser kan tillämpas på vissa produkter eller portföljer.

3.2 Aktivt ägarskap och ansvarsfull ägarpraxis

MAM beskriver sina påverkansprinciper som styr investeringsverksamheten för olika tillgångsslag, med tonvikt på aktivt ägarskap, bolagsstyrning och hållbarhet. Dessa principer gäller samtliga bolag i Mandatumkoncernen, för att säkerställa att bolagen utövar sina rättigheter som ägare på ett enhetligt sätt.

MAM utövar inflytande i investeringsobjekten genom direkt dialog, röstning vid bolagsstämmor och pooled engagement-initiativ för att påverka investeringsobjektens bolagsstyrning, strategi och hållbarhetspraxis. Påverkansåtgärder tillämpas i enlighet med MAM:s investeringsstrategi, med målet att stärka lönsamheten på lång sikt och minska hållbarhetsriskerna. Dessa insatser styrs av lokala koder för bolagsstyrning samt internationella standarder, såsom FN:s Global Compact och OECD:s riktlinjer.

Bevakning och transparens är centrala delar i MAM:s tillämpning av principerna. Bolaget bevakar noga investeringsobjektens verksamhet, bolagsstyrning och hållbarhetspraxis samt ger upplysningar om sin påverkansverksamhet årligen för att upprätthålla transparensen.

Metoderna för påverkan skiljer sig åt mellan olika tillgångsslag. De inbegriper bland annat direkt dialog för börsnoterade aktier, aktivt deltagande i styrelsearbetet för investeringar i onoterade företag samt pooled engagement för aktie- och ränteinvesteringar. MAM samarbetar även med externa fondförvaltare för att stärka hållbarhetsrutinerna.

MAM har åtagit sig att åtgärda huvudsakliga negativa konsekvenser genom att minska risker relaterade till miljö, sociala faktorer och bolagsstyrning. Eskaleringsstrategier, såsom avyttring, används när det finns betydande problem som inte har kunnat lösas genom påverkansåtgärder.

Dessa principer är avsedda att främja långsiktigt värdeskapande, ansvarsfulla investeringsprocesser samt MAM:s övergripande mål. Påverkansprinciperna återfinns på MAM:s webbplats.

4. Tillämpning av ansvarsfulla investeringar och policyer för hållbarhetsrisker

Mandatums strategi för ansvarsfulla investeringar varierar mellan olika tillgångsslag. I fråga om likvida investeringar är hållbarhetsbevakningen kontinuerlig medan fokuset vid alternativa investeringar ligger på omfattande analys vid tidpunkten för investeringen, med regelbundna uppföljningar för att utvärdera hållbarheten över tid. Utvärderingen tillämpar flera kriterier som skräddarsytts för ett specifikt tillgångsslag och investeringstyp.

4.1 Tillämpning inom direkta aktie- och ränteinvesteringar

4.1.1 Känsliga affärsområden

Mandaturn identifierar känsliga affärsområden som övervakas både genom externa tjänstleverantörer och interna analyser. Detta inkluderar områden där det förekommer brott mot internationella normer och standarder, brott mot sanktionslagar samt vissa känsliga branscher. Alla investeringar bedöms och övervakas med avseende på hållbarhetsrisker utifrån dessa kriterier.

Normbaserad screening

Investeringar utvärderas utifrån internationella normer som fastställts i konventioner, såsom FN:s Global Compact, OECD:s riktlinjer för multinationella företag, ILO:s trepartiska principdeklaration, FN:s vägledande principer för företag och mänskliga rättigheter samt Parisavtalet om klimatförändringen. Om ett investeringsobjekt bryter mot dessa standarder, undersöker Mandatum händelsen och vidtar åtgärder från fall till fall. Beroende på hur allvarligt brottet är, kan åtgärderna inkludera direkt dialog, påverkan via samarbete eller som en sista utväg, avyttring om företaget inte svarar ändamålsenligt inom en rimlig tidsfrist.

Sanktionsscreening

Mandaturn följer relevanta sanktionslagar inom jurisdiktionerna där bolaget är aktivt. Screeningprocesserna tillämpas på både nya och befintliga investeringar för att säkerställa efterlevnad av sanktionslistor innan investering och på löpande basis. Mandatum investerar inte i företag eller statsobligationer som omfattas av denna typ av sanktioner. Därutöver genomgår alla nya och befintliga investeringar kontinuerlig screening avseende pengatvätt och negativ mediepublicitet. Nya investeringar i Ryssland och Belarus är exkluderade och omfattar företag som organiserats i dessa länder samt deras statsobligationer.

Screening av känsliga branscher

Vissa branscher anses ha högra hållbarhetsrisker, inklusive ryktesrisker, klimatrisker och regulatoriska risker. Mandatum övervakar regelbundet investeringar i känsliga branscher, exempelvis: vuxenunderhållning, tobak, hasardspel, militärutrustning, kontroversiella vapen och fossila bränslen. Dessutom följer Mandatum lagstadgade exkluderingslagar (till exempel inhemska och internationella lagar, förbud, fördrag eller embargo).

Tabell 4 innehåller en lista över de kriterier som nya investeringar i produkter som främjar miljörelaterade eller sociala egenskaper (artikel 8 i SFDR) eller som hållbara investeringar (artikel 9 i SFDR) ska uppfylla. Dessa kriterier omfattar direkta aktie- och ränteinvesteringar förvaltade av Mandatum. Om en investering inte längre uppfyller kriterierna kommer Mandatum att avyttra den inom en rimlig tidsram med beaktande av kundernas intressen och marknadssituationen.

Investeringar som överstiger godtagbara gränsvärden bedöms separat från fall till fall och kräver investeringsdirektörens godkännande. Kriterierna tillåter investeringar i omställningsbolag inom kol- och oljeindustrin för andra produkter än de som gör hållbara investeringar enligt SFDR.

Branscher och produktgrupper kategoriseras enligt toleransnivåer baserat på andelen av företagets nettoförsäljning som uppkommer av dessa verksamheter:

- a) Nolltolerans: Ingen direkt eller indirekt omsättning som härrör från affärsverksamheten är tillåten.
- b) Låg tolerans: En liten andel av företagets intäkter får härröra från affärsverksamheten.

Med direkt affärsverksamhet avses tillverkning eller produktion av produkter eller tjänster, medan indirekt verksamhet omfattar olika delar av produkt- eller tjänsteproduktionens värdekedja. För investeringsbeslut som gäller företag med indirekt affärsverksamhet relaterad till fossila bränslen som inte nämns i tabell 4 (till exempel att tillhandahålla tjänster som transport, lagring, IT eller konsultation till företag som är verksamma inom fossilbränslesektorn), tillämpas bedömning från fall till fall. Företag vars verksamhet stödjer Mandatums investeringsmål avseende nettonollutsläpp har företräde.

Bransch/produktgrupp	Procentuell andel av omsättningen		Beskrivning
	Direkt affärsverksamhet	Indirekt affärsverksamhet	
Nolltolerans			
Kontroversiella vapen	0 %	0 %	Investeringar görs inte i bolag som får intäkter från tillverkning, underleverans eller distribution av kontroversiella vapen. Som kontroversiella vapen klassificeras bland annat biologiska och kemiska vapen, kärnvapen samt klustervapen.
Låg tolerans	Direkt affärsverksamhet	Indirekt affärsverksamhet	
Kol	5 %	30 %	Investeringar görs inte i bolag som får mer än 5 % av intäkterna från kolbrytning eller bolag för vilka underleverans kopplad till kolbrytning eller koldistribution utgör mer än 30 % av intäkterna. Investeringar görs inte i bolag som får mer än 30 % av intäkterna från kolbaserad energiproduktion. Undantag kan beviljas om bolaget har en tydlig omställningsplan*.
Tobak	0 %	50 %	Investeringar görs inte i bolag som får intäkter från tillverkning av tobaksprodukter eller för vilka underleverans kopplad till tobaksproduktion eller distribution av tobaksprodukter utgör mer än 50 % av intäkterna.
Vuxenunderhållning	0 %	50 %	Investeringar görs inte i bolag som får intäkter från vuxenunderhållning eller för vilka underleverans kopplad till eller distribution av vuxenunderhållning utgör mer än 50 % av intäkterna.
Hasardspel	50 %	50 %	Investeringar görs inte i bolag som får mer än 50 % av intäkterna från hasardspel eller relaterad underleverans.
Militär utrustning	50 %	50 %	Investeringar görs inte i bolag som får mer än 50 % av intäkterna från tillverkning, underleverans eller distribution av militär utrustning.
Olja	40 %	40 %	Investeringar görs inte i bolag som får mer än 40 % av intäkterna från direkt verksamhet till den fossila oljeindustrin, inklusive prospektering, utvinning och produktion av fossil olja. Investeringar görs inte i bolag som får mer än 40 % av intäkterna från indirekt verksamhet till den fossila oljeindustrin, inklusive distribuering, raffinering och behandling av fossil olja eller produktion av oljebaserad energi. Undantag kan beviljas om bolaget har en tydlig omställningsplan*.

Tabell 4. Gränser för direkta investeringar (inkl. direkta kapitalinvesteringar) och ränteinvesteringar i procent av omsättningen enligt bransch/produktgrupp. Begränsningarna tillämpas på investeringar i aktie- och ränteprodukter som bedöms främja miljörelaterade eller sociala egenskaper eller vara hållbara investeringar, men de fungerar även som riktlinjer i andra tillgångsslag.

*Undantag kan beviljas om bolaget har en tydlig omställningsplan, som har utvärderats enligt interna kriterier. Den ansvariga portföljförvaltaren förbereder en sammanställning av målföretaget, redogör för skälen varför det ska betraktas som ett omställningsbolag, som sedan kommer att granskas av ESG-teamet för vad de anser. Det slutliga beslutet kommer att fattas av investeringsdirektören (CIO).

4.1.2 Övervakning av exponering för fossila bränslen

Utöver ovannämnda känsliga branscher utför Mandatum screening även för andra fossila bränslen, exempelvis gas. Denna screening av fossila bränslen tillåter Mandatum att utöka övervakningen och rapporteringen samtidigt som man effektivt hanterar risker förknippade med fossila bränslen. Sådana risker omfattar ryktes- och miljörisker samt regulatoriska risker inklusive risker relaterade till klimat-

förändringen. Fossila bränslesektorn, särskilt gas, har en nyckelroll i omställningen till en koldioxidsnål ekonomi. Mandatum förbinder sig till att kontinuerligt övervaka utvecklingen inom denna sektor och regelbundet omvärdera sin inställning till gas. Försiktighet och noggrant övervägande iakttas vid nya investeringar i sektorn för fossila bränslen och portföljexponeringar följs noggrant.

4.1.3 Trafikljusmodell för hållbarhet

Vid analys av investeringsobjekt och i investeringsbeslut utnyttjar Mandatum en extern tjänsteleverantörs klassificering av hållbarhetsriskerna för att kvantifiera hur stor en eventuell inverkan hållbarsrelaterade risker har på ett företags värde. Riskklassificeringen är en tvådimensionell mätare som bedömer både omfattningen av de hållbarhetsrisker som ett företag är exponerat för och hur effektivt företaget hanterar riskerna. Fokuset ligger på att identifiera betydelsefulla hållbarhetsrisker som är relevanta för målföretaget genom olika kriterier och att bedöma eventuella avvikelser utifrån informationen som företaget publicerar.

Bolagen indelas i fyra riskkategorier utifrån klassificeringen av hållbarhetsriskerna. Beroende på den tilldelade riskkategorin förutsätts ytterligare åtgärder av portföljförvaltaren innan investeringen får genomföras i enlighet med tabell 5. Om riskkategorin för ett företag som ingår i portföljen förändras, analyseras investeringen på nytt i enlighet med kriterierna i tabell 5.

Låg risk

Risken i anslutning till hållbarhetsfaktorer anses vara låg. Beslut att investera i bolag med en låg riskklassificering förutsätter inga separata tilläggsåtgärder ur ansvarsfullhetsperspektiv.

Måttlig risk

Risken i anslutning till hållbarhetsfaktorer anses vara måttlig. Beslut att investera i bolag med en måttlig riskklassificering förutsätter inga separata tilläggsåtgärder ur ansvarsfullhetsperspektiv. På grund av den förhöjda risknivån ska portföljförvaltaren dock analysera orsakerna och de eventuella följderna av hållbarhetsriskerna som hänför sig till bolaget.

Hög risk

Risken i anslutning till hållbarhetsfaktorer anses vara hög. På grund av den höga risknivån analyserar portföljförvaltaren orsakerna och de eventuella följderna av hållbarhetsriskerna som hänför sig till bolaget. Nya investeringar i den här riskkategorin och orsakerna bakom riskkategoriseringen redovisas på nästa interna kommittémöte.

Allvarlig risk

Risken i anslutning till hållbarhetsfaktorer anses vara allvarlig. På grund av den allvarliga hållbarhetsrisken förutsätter en investering godkännande från investeringsdirektören. Dessutom bereder portföljförvaltaren en skriftlig analys över orsakerna bakom och de eventuella följderna av hållbarhetsriskerna som hänför sig till bolaget. Nya investeringar i den här riskkategorin och orsakerna bakom riskkategoriseringen redovisas på nästa interna kommittémöte.

Tabell 5. Trafikljusmodell och åtgärder som förutsätts vid direkta aktie- och ränteinvesteringar. Bolag som saknar en klassificering av hållbarhetsriskerna utförd av en extern tjänsteleverantör analyseras omsorgsfullt i fråga om samtliga faktorer som påverkar förhållandet mellan avkastning och risk. Detta inkluderar en detaljerad undersökning av risker förknippade med hållbarhetsfaktorer. Analysen utförs baserat på tillgängligt material.

4.1.4 Konsultativ kapitalförvaltning

Inom konsultativ kapitalförvaltning måste gränserna som anges för känsliga branscher i tabell 4 uppfyllas. Kriterierna följs upp regelbundet. Om en investering i en fondanknuten balansräkning inte uppfyller kriterierna som anges i tabell 4 krävs godkännande från Mandatum Lifes verkställande

direktör, eller en särskilt utsedd representant, för att behålla den befintliga investeringen eller fortsätta med nya investeringar i investeringsobjektet.

Nya direkta aktie- och ränteinvesteringar inom konsultativ kapitalförvaltning utvärderas regelbundet utifrån internationella normer och standarder som fastställts i konventioner, såsom FN:s Global Compact, OECD:s riktlinjer för multinationella företag, ILO:s trepartiska principdeklaration, FN:s vägledande principer för företag och mänskliga rättigheter samt Parisavtalet om klimatförändringen. Om ett investeringsobjekt bryter mot dessa standarder, undersöker Mandatum händelsen och vidtar åtgärder från fall till fall. Fallen överlämnas till Mandatum Lifes verkställande direktör för godkännande och/eller beslut om avyttring.

Dessutom genomgår direkta aktie- och ränteinvesteringar inom konsultativ kapitalförvaltning en årlig screeningprocess i samband med att policyn för ansvarsfulla investeringar uppdateras. Efter screeningen kan investeringar i känsliga branscher lämnas över till Mandatum Lifes verkställande direktör eller en utsedd representant för godkännande och/eller beslut om avyttring. Den verkställande direktören eller av denne utsedda personen kan, tillsammans med ESG-teamet, godkänna undantag för enskilda investeringsobjekt.

4.2 Tillämpning inom fondinvesteringar, utlokaliserad kapitalförvaltning och övriga tillgångsslag

I detta avsnitt beskrivs tillämpning av ansvarsfulla investeringar i Mandatums egna strategier när kapitalförvaltningen har utlokaliserats till externa samarbetspartner eller när investeringar omfattar andra tillgångsslag än direkta aktie- och ränteinstrument.

I dessa scenarion har investeringsverksamheten utlokaliserats till utomstående aktörer inom ramen för på förhand fastställda begränsningar och Mandatum har ingen beslutanderätt i fråga om enskilda investeringsbeslut. Därmed fokuserar hållbarhetsanalyserna på den externa samarbetspartnerns investeringsprocess. Hållbarhetsriskernas väsentlighet varierar beroende på tillgångsslag och förutsätter olika betoning på specifika hållbarhetskriterier.

De viktigaste fokusområdena när externa partner utvärderas omfattar

- åtaganden till ansvarsfull investeringsverksamhet (exempelvis underteckning av UN PRI, policyer för ansvarsfulla investeringar, klimatmål, normbaserad screening och branschexkluderingar)
- integration av hållbarhetsrisker och hållbarhetsfaktorer i investeringsprocessen
- bevakning och rapportering (till exempel publicering av uppgifter om koldioxidavtryck, hållbarhetsriskhantering).

I samband med due diligence-processen strävar Mandatum efter att påverka en fonds verksamhetsprinciper genom att kräva att externa partner förbinder sig till restriktioner som Mandatum definierat, såsom efterlevnad av internationella normer eller restriktioner för investeringsobjektens branscher.

Vid valet av fonder utvärderar Mandatum den externa partnerns praxis för ansvarsfulla investeringar och ger företräde till de vars strategi är i linje med Mandatums processer. Vid analys av tredje parters investeringar bedöms omfattningen och kvaliteten av processen för ansvarsfulla investeringar, riskhanteringen och rapporteringens förenlighet med Mandatums eget förhållningssätt. Partner som förbinder sig till UN PRI eller motsvarande initiativ har företräde.

I fråga om investeringar i fastighetsfonder bedömer Mandatum faktorer som energieffektivitet, avfallshantering och miljöbelastning, ansvarsfullheten vid förvaltning av hyresklientelet och värdeskapande fastighetsutveckling. Mandatum ger företräde till strategier som förbinder sig till att rapportera och förbättra energieffektivitet.

Vid investeringar i alternativa ränte- och kapitalfonder gäller samma ESG-kriterier i fråga om börsnoterade aktier eller obligationer. Portföljförvaltarens påverkan av företag som utgör investeringsobjekt

– exempelvis genom styrelsemedlemskap – betonar hållbarhetsperspektivet genom hela investeringsprocessen, inklusive preliminära översikter, ESG-enkäter, analyser, material för beslutsfattande, förhandlingar om tilläggsavtal och uppföljning av investeringar.

I fråga om investeringar i alternativa investeringsfonder eller fastighetsfonder förväntar sig Mandatum att bolagets partner förbinder sig att införliva ansvarsfulla investeringsprocesser och att exkludera de känsliga branscherna som anges i tabell 4 efter bästa förmåga. Om en extern kapitalförvaltare inte uppfyller dessa restriktioner, som i huvudsak överensstämmer med tabell 4, behövs godkännande från Mandatum Lifes verkställande direktör eller en utsedd representant för att fortsätta med investeringen.

I fråga om allokeringar görs investeringar i flera tillgångsslag genom aktiva eller passiva strategier som förvaltas av Mandatum eller externa kapitalförvaltare, men även genom derivat eller direkta instrument. ESG-strategin beror på tillgångsslaget och investeringsverket.

I fråga om strategier förvaltade av Mandatum är det obligatoriskt att följa denna policy, och underliggande investeringar övervakas regelbundet av portföljförvaltningsteamet och ESG-teamet. Allokeringsteamet övervakar strategierna på portföljnivå.

I aktiva och passiva strategier som förvaltas av externa kapitalförvaltare har investeringsverksamheten utlokaliseras inom ramen för på förhand fastställda begränsningar, och Mandatum har ingen beslutanderätt i fråga om enskilda beslut. I passiva strategier har investeringarna valts utifrån på förhand definierade kriterier medan hållbarhetsanalysen i aktiva strategier betonar den externa förvaltarens investeringsprocess med hänsyn till faktorer på företags- och strateginivå. Strategier övervakas i första hand genom externa förvaltares rapporter vilka kan omfatta periodiska SFDR-upplysningar och annan ESG-relaterad rapportering.

Dessutom mäts allokeringens koldioxidintensitet, nettopåverkan enligt Uprights modell samt bidrag till de globala målen för hållbar utveckling årligen, beroende på tillgång till data. Samarbetspartnernas verksamhet bedöms och analysen uppdateras regelbundet. Mandatum bedömer årligen hållbarhetsriskerna i de externa fonder som utgör investeringsobjekt i bolagets fondanknutna balansräkning, utifrån den information som finns tillgänglig.

4.2.1 Övervakning och bedömning av investeringar i alternativa ränte- och kapitalfonder samt fastighetsfonder

ESG-analysen av investeringarna i alternativa ränte- och kapitalfonder samt fastighetsfonder är baserad på integrering av ESG-faktorer i due diligence-skedet, en omfattande årlig ESG-enkät och gällande ESG-ramverk. Den externa privata skuldsättningen och fastighetsfondförvaltarena övervakas och bedöms årligen avseende deras resultat och utveckling inom ESG med denna enkät, som samlar både företagsspecifik och fondspecifik information. ESG-enkäten uppdateras årligen för att hantera ändrade krav från exempelvis lagstiftning och intressenter.

Denna årliga enkät fungerar som en grund för Mandatums ESG-analys vars mål är att övervaka och förbättra externa fondförvaltares ESG-processer. I analysen bedöms externa fonder enligt två olika dimensioner: implementering av ESG och ESG-relaterade policyer/åtaganden, varav båda har tydligt avskilda underkategorier. Bedömningen tillämpar en intern poängsättningsmetodik för att underlätta jämförelse mellan förvaltare men även mellan olika fondsegment, företagsstorlekar och geografiska platser. Poängsättningen stödjer Mandatums kvalitativa ESG-analys.

På grund av fondinvesteringarnas karaktär är den årliga ESG-enkäten och ESG-analysen avgörande för att Mandatum ska kunna bedöma de externa förvaltarens resultat avseende ESG under investeringsperioden. Dessutom gör analysresultaten det möjligt för Mandatum att interagera med förvaltare och främja utvecklingen av ESG-frågor. Varje extern förvaltare får en omfattande analys över deras ESG-enkätresultat samt förbättringsrekommendationer. Möten kan också arrangeras med förvaltare som i jämförelse med övriga partner behöver flest förbättringar gällande ESG-frågor.

4.3 Tillämpning i direkta fastighetsinvesteringar

Hållbarhet i direkta fastighetsinvesteringar inkluderar olika dimensioner, inklusive mätning och minskning av fastigheters koldioxidavtryck, implementering av projekt för förnybar energi, optimering av vattenförbrukning och avfallshantering samt åtgärder för socialt ansvar relaterat till hyresgästernas välbefinnande och miljövard.

Mandatums hållbarhetsinitiativ syftar till omfattande utsläppsminskningar samtidigt som fastigheternas värde ökar och kostnaderna minskar. Bolaget har satt upp hållbarhetsmål på medellång och lång sikt för sina fastighetsinvesteringar och är engagerat i ständiga förbättringar av hållbara processer, med regelbunden rapportering till intressenter.

Hållbarhetsprogram definieras på portföljnivå med målet att omvandla det befintliga byggnadsbeståndet till hållbara byggnader som tar hänsyn till miljöaspekter och hyresgästernas tillfredsställelse, med mål som inkluderar energieffektivitet och koldioxidneutralitet. Alla portföljer har som mål att tillämpa förnybar elektricitet och övergår till mer förnybara värmekällor med månatlig övervakning av energiförbrukning och löpande investeringar i energieffektivitet.

Investeringsprocessen införlivar hållbarhetsfaktorer genom en ESG-inriktad due diligence-utvärdering (ESG DD) som identifierar materiella ESG-risker och möjligheter. Denna utvärdering analyserar tekniska egenskaper, potential för energieffektivitet, status för biologisk mångfald, tillgängliga certifikat och styrning medan miljörisker åtgärdas.

Exkluderingskriterier för direkta fastighetsinvesteringar specificerade i tabell 4 är baserade på due diligence-rapporter och kontinuerlig övervakning. Referenser till "bolag" i tabell 4 avser ett enskilt investeringsobjekt för en direkt fastighetsinvestering.

4.4 Tillämpning i direkta kapitalinvesteringar

I kapitalinvesteringar är frågorna för miljö, socialt ansvar och bolagsstyrning (ESG) en integrerad del av alla skeden i investeringsprocessen inklusive förvärv av portföljföretag, due diligence-processen, 100-dagarsplanen, värdeskapandet och strategier för avslutandet av investeringen. Exkluderingskriterierna som fastställs i tabell 4 i denna policy är en del av urvalsprocessen för investeringar och tillämpas på investeringsprodukter som främjar miljörelaterade och/eller sociala egenskaper eller gör hållbara investeringar.

Mandatet genomför en omfattande ESG-inriktad due diligence-process (ESG DD) för att bedöma och identifiera väsentliga ESG-risker och relaterade möjligheter för alla bolag som bolaget investerar i. Denna process syftar till att upptäcka möjligheter som har positiv inverkan under perioden för värdeskapande i stället för att endast fokusera på riskreducering. I ESG DD-processen ingår standardfrågor om teman som är viktiga för Mandatet samt sektorspecifika frågor som skräddarsytts för bolaget i fråga. Efter transaktionen inrättas en arbetsgrupp för ESG-frågor som arbetar med de ärenden som identifierades under ESG DD-processen och fastställer relevanta ESG-nyckeltal och ESG-mål. Mandatet upprättar också en plan för att åtgärda eventuella brister som framkom under ESG DD-processen.

Investeringar följs kontinuerligt upp med avseende på hållbarhet. Närhelst det är möjligt tar Mandatet emot ESG-relaterade data direkt från portföljbolagen och spårar framsteg mot utvalda ESG-nyckeltal. Dessutom ser Mandatet till att ESG-frågor aktivt diskuteras inom styrelsen, formella arbetsgrupper och via diskussioner med ledningen. På grund av portföljföretagens storlek och att de inte är börsnoterade används endast ett begränsat antal ESG-datakällor i investerings- och riskhanteringsprocesserna.

MAM:s riskkapitalteam eftersträvar styrelserepresentation i alla sina nya investeringar och ser till att ESG-frågor ingår i styrelsens årskalender samt att styrelsen har en ledamot med ansvar för ESG-

frågor. När en investering avslutas fastställs hur mycket värde som skapades av ESG-initiativ under innehavet med målet att implementera ansvarsfulla processer i företagets verksamhet som en integrerad del av dess tillväxtstrategi.

 **MANDATUM**